



**Совокупный спрос и
совокупное предложение
Бюджетно-налоговая политика
Темы 12-13**

Вопросы

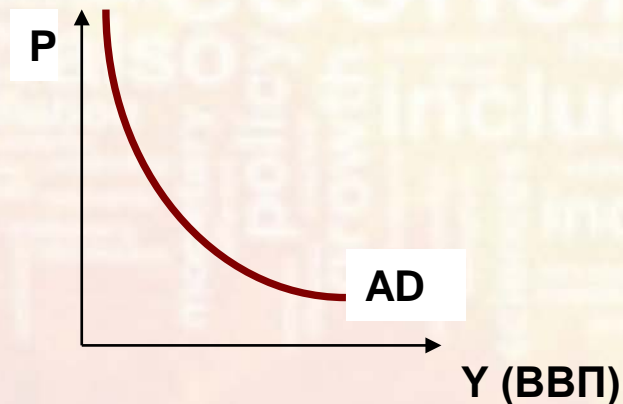
1. Понятие совокупного спроса и совокупного предложения
2. Равновесный уровень цен и равновесный объем национального выпуска
3. Дискреционная бюджетно-налоговая политика.
Мультипликатор государственных расходов
4. Автоматическая бюджетно-налоговая политика

Совокупный спрос (AD)

- Совокупный спрос – это зависимость между количеством произведенной продукции (Y), на которую предъявляют спрос потребители, фирмы, государство и иностранные экономики, и общим уровнем цен (P)
- Компоненты совокупного спроса - $C+I+G+X_n$
- Связь между количеством товаров и услуг, которые будут закуплены, и уровнем цен является обратной
- Графически эту связь отражает кривая совокупного спроса

Кривая совокупного спроса

- Кривая совокупного спроса показывает количество товаров и услуг, которое будет закуплено при каждом уровне цен
- Кривая совокупного спроса имеет отрицательный наклон, так как связь между количеством товаров и услуг, на которые предъявляется спрос, и уровнем цен - обратная



Изменения совокупного спроса на национальный продукт

Если уровень цен не меняется, совокупный спрос может вырасти (упасть), если растут (уменьшаются)

- 1) Потребительские расходы
- 2) Инвестиции
- 3) Государственные расходы
- 4) Чистый экспорт

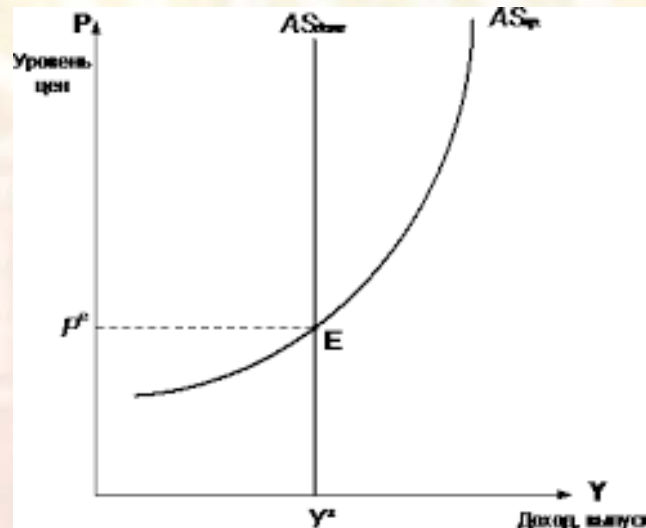
| Неценовые факторы (шоки спроса) | Совокупный спрос растет | Совокупный спрос падает |
|-----------------------------------------------------------------------------------------------------------------------------------------------------------------------------------------------------------------------------------------------------------------------------------------------|-------------------------------------------------------------------------------------------|-----------------------------------------------------------------|
| <p>Влияющие на потребительские расходы</p> <ul style="list-style-type: none"> - благосостояние потребителей - ожидания потребителей (в т.ч. относительно инфляции) - задолженность потребителей - налоги | <p>растет</p> <p>оптимистичные</p> <p>уменьшается</p> <p>сокращаются</p> | <p>падает</p> <p>пессимистичные</p> <p>растет</p> <p>растут</p> |
| <p>Влияющие на инвестиционные расходы</p> <ul style="list-style-type: none"> - процентные ставки (изменения, не связанные с уровнем цен) - ожидаемые прибыли от инвестиций - налоги с предприятий - избыточные мощности - инновации | <p>уменьшаются</p> <p>большие</p> <p>сокращаются</p> <p>небольшие</p> <p>значительные</p> | <p>растут</p> <p>небольшие</p> <p>растут</p> <p>большие</p> |
| <p>Государственные расходы на товары и услуги (сами являются важнейшим неценовым фактором)</p> | <p>увеличиваются</p> | <p>уменьшаются</p> |
| <p>Влияющие на чистый экспорт</p> <ul style="list-style-type: none"> - национальный доход в зарубежных странах - курс национальной валюты | <p>растет</p> <p>падает</p> | <p>уменьшается</p> <p>растет</p> |

Совокупное предложение (AS)

Совокупное предложение – это зависимость между количеством товаров и услуг, предлагаемых продавцами, и уровнем цен

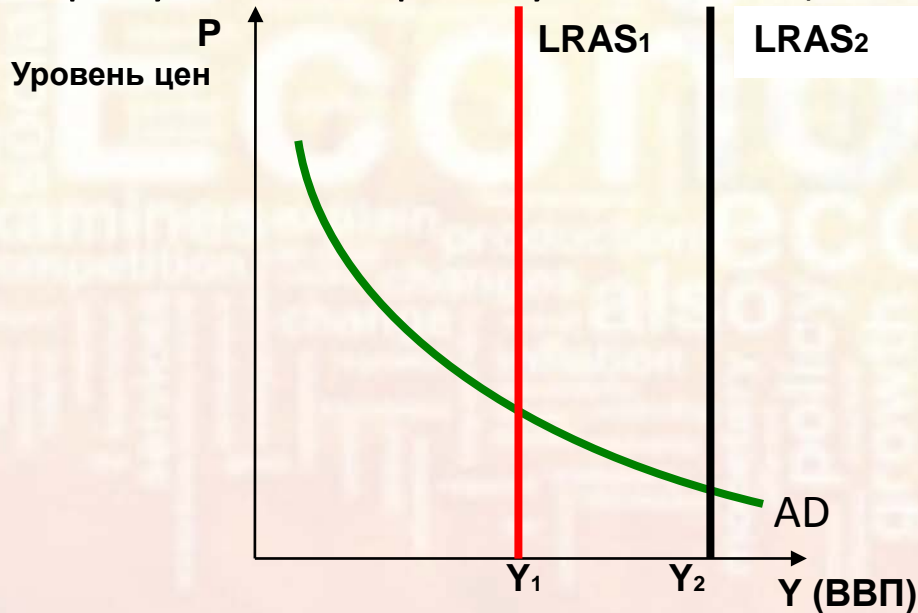
В краткосрочном периоде связь между уровнем цен и совокупным предложением – прямая

В долгосрочном периоде – не зависит от уровня цен



Рост совокупного предложения в долгосрочном периоде

Совокупное предложение растет под воздействием факторов, влияющих на экономический потенциал страны (качество и количество трудовых ресурсов, капитала, эффективность технологий). Возросший потенциал сдвигает кривую LRAS вправо, уменьшающийся - влево



Изменение совокупного предложения в краткосрочном периоде

Совокупное предложение меняется при постоянном уровне цен под воздействием факторов, влияющих, прежде всего, на издержки фирм:

- цены на ресурсы (рост цен «при прочих равных» сокращает совокупное предложение)
- производительность (рост производительности увеличивает совокупное предложение)
- регулировании (налоговом, экологическом, правовом)

Макроэкономическое равновесие. Равенство совокупного спроса совокупному предложению

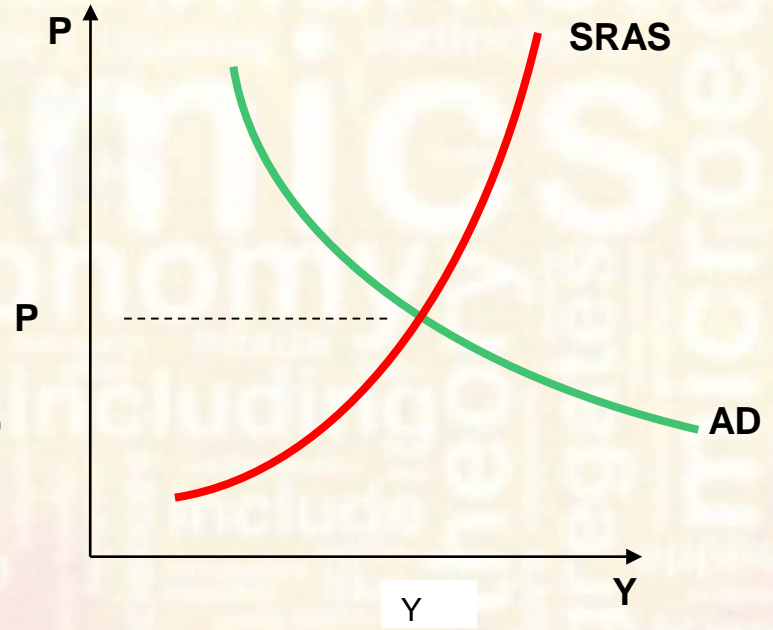
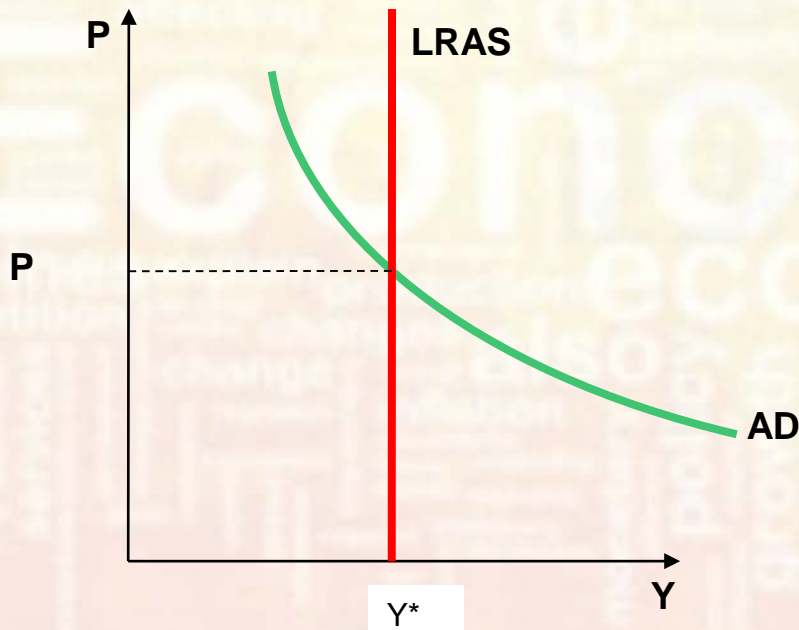
Макроэкономическое равновесие – это такое состояние национальной экономики, когда использование ограниченных производственных ресурсов для создания товаров и услуг и их распределение между различными членами общества сбалансированы.

Предполагает равенство совокупного предложения и совокупного спроса

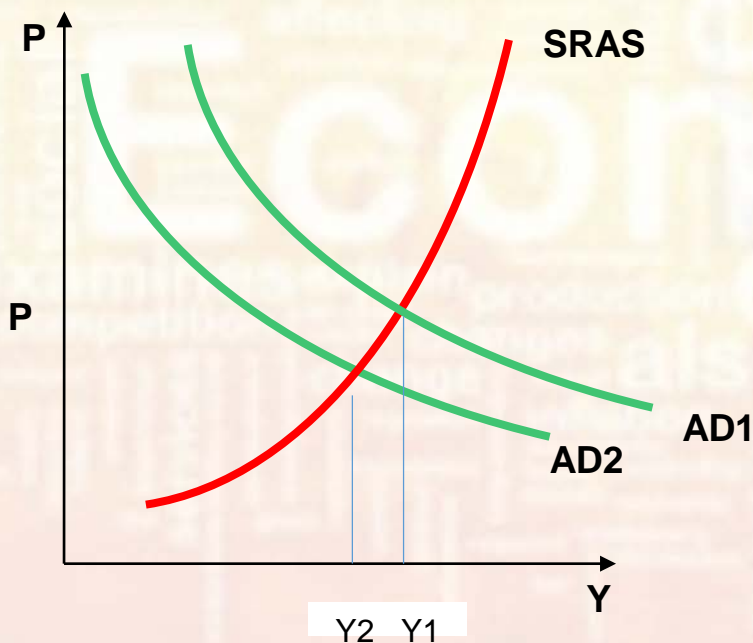
Равновесие

В долгосрочном периоде

В краткосрочном периоде



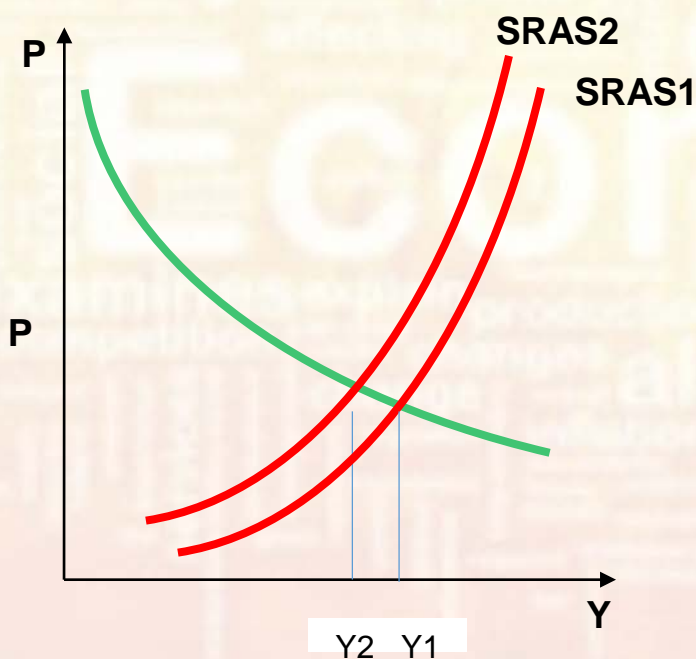
Нарушение равновесия



Уменьшение совокупного спроса (например из-за сокращения потребительских расходов, или инвестиций) приведет к падению ВВП и безработице

Экономическая политика – стимулирование спроса

Нарушение равновесия



Уменьшение совокупного предложения (например из-за засухи и неурожая) приведет к падению ВВП и безработице

Экономическая политика – стимулирование предложения

Нарушение равновесия

Рост совокупного спроса (предложения) может привести к перегреву экономики и инфляции.

В этом случае проводится сдерживающая политика

Экономическая политика предполагает использование различного сочетания мер бюджетно-налоговой и кредитно-денежной политики

Бюджетно-налоговая политика (определение)

Меры правительства по изменению государственных расходов, налогообложения и состояния государственного бюджета, направленные на обеспечение полной занятости, стабильности цен и экономического роста

Синоним – *фискальная политика*

Иногда термин «фискальная политика» применяется в более узком смысле как «налоговая политика»

Может быть стимулирующей и сдерживающей

Бюджетно-налоговая политика в краткосрочном периоде

Стимулирующая бюджетно-налоговая политика

направлена на преодоление циклического спада и
безработицы

Сдерживающая бюджетно-налоговая политика имеет

целью ограничение циклического подъема и инфляции



Дискреционная фискальная политика

Комплекс мер по изменению налогов и объема правительственных расходов с целью обеспечения производства при полной занятости, стабильности цен и стимулирования экономического роста

Связана с программами общественных работ, проектами общественной занятости, трансфертными программами и ставками налогов

Требует от законодательных и исполнительных органов принятия специальных решений

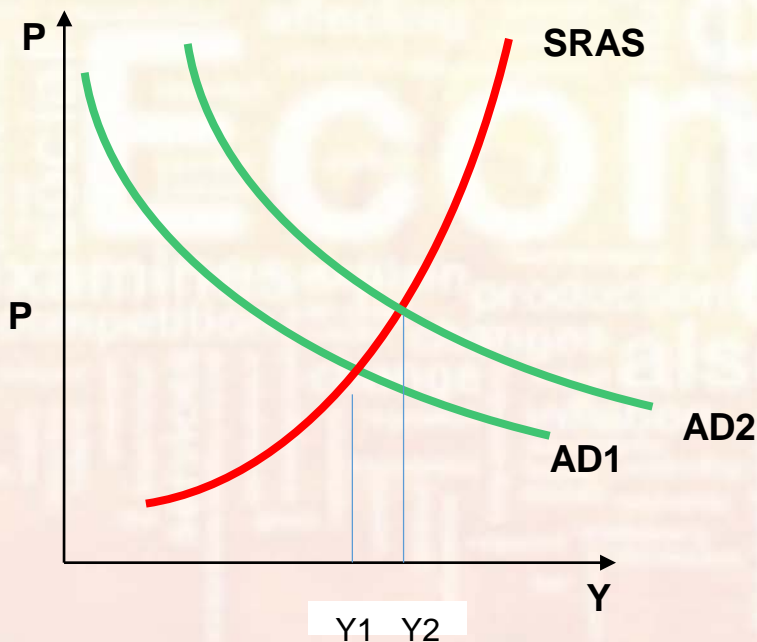
Пример стимулирующей дискреционной политики. Национальны проекты в здравоохранении

Если спад в экономике связан с недостатком совокупного спроса, государство может поддержать его бюджетными расходами.

Национальные проекты в области здравоохранения предполагают строительство больниц, оснащение их оборудованием.

Государственные закупки товаров и услуг вырастут. Совокупный спрос увеличится, причем на величину большую, чем государственные расходы, так как вслед за государственными расходами вырастут потребительские расходы поставщиков товаров и услуг по национальным проектам

Будет наблюдаться мультипликационный эффект – каждый рубль, потраченный государством будет увеличивать ВВП более, чем на 1 руб.



Краткосрочный и долгосрочный мультипликатор государственных расходов консолидированного бюджета РФ

Надежда ИВАНОВА, Марина КАМЕНСКИХ

187

Т а б л и ц а 2

Среднегодовой вклад изменения фискальных расходов на рост ВВП (п. п.)

| Группа госрасходов | Последние годы | До кризиса | Кризис | |
|-----------------------------------------------------------------------------------|----------------|------------|--------|-----------------|
| | 2005–2009 | 2005–2008 | 2009 | янв.—сент. 2010 |
| Непроцентные расходы | 0,32 | 0,14 | 0,87 | –0,34 |
| Общегосударственные вопросы | –0,07 | –0,08 | –0,03 | 0,15 |
| Национальная оборона, национальная безопасность и правоохранительная деятельность | 0,06 | –0,02 | 0,31 | –0,17 |
| Национальная экономика, ЖКХ, охрана окружающей среды | 0,54 | 0,46 | 0,80 | –1,40 |
| Культура и социальная сфера | 0,22 | 0,05 | 0,73 | 0,14 |

0,03 до 0,87)

Максимальный эффект через 5 лет – 1,3 (А.Ю. Завьялов, Е.В. Нилова, Д.Н. Шульц

ФИСКАЛЬНЫЕ МУЛЬТИПЛИКАТОРЫ РАСШИРЕННОГО БЮДЖЕТА РФ И СПОСОБЫ ИХ ОЦЕНИВАНИЯ)

Стимулирующая политика и государственный долг

Государственный долг стран мира 2017, % к ВВП

По данным МВФ

| Место | Страна | |
|-------|--------|--------|
| 1 | Япония | 250.91 |
| 2 | Ливан | 147.62 |
| 3 | Италия | 131.71 |
| 9 | США | 107.48 |
| 27 | Египет | 88.82 |
| 57 | Индия | 65.56 |
| 95 | Китай | 49.32 |
| 175 | Россия | 19.43 |

<http://investorschool.ru/gosdolg-stran-mira-2017>

Стимулирование экономики за счет увеличения трансфертов (снижения налогов)

Изменения в налогах также окажет мультипликативное воздействие на равновесный доход

Этот эффект будет меньше, чем у государственных расходов, так как часть полученных трансфертов не превращается в потребительские расходы, а сберегается.

Увеличение располагаемых расходов за счет снижения налогов также не обязательно приведет к увеличению потребительских расходов, если домохозяйства будут придерживаться сберегательных стратегий

Выводы для макроэкономической политики

Разная сила стимулирующего воздействия государственных расходов и налогов позволяет использовать разные инструменты и их комбинации на разных стадиях цикла

Перегрев экономики, инфляция → сокращение госрасходов → относительно быстрое снижение инфляции

Спад → снижение налогов → относительно меньший стимулирующий эффект

Стимулирующая и сдерживающая дискреционная бюджетно-налоговая политика

Стимулирующая фискальная политика предполагает

1. Увеличение государственных расходов
2. Снижение налогов (увеличение трансфертов)
3. Сочетание первого и второго

Сдерживающая фискальная политика предполагает

1. Сокращение государственных расходов
2. Увеличение налогов (сокращение трансфертов)
3. Сочетание первого и второго

Автоматическая бюджетно-налоговая политика и встроенные стабилизаторы

Не требует специальных решений законодательной или исполнительной власти, но предполагает наличие так называемых «встроенных стабилизаторов»

прогрессивного налогообложения

выплаты пособий по безработице (и др. социальных выплат)

участие работников в прибылях

Механизм действия автоматической бюджетно-налоговой политики

Спад → падение ВВП → сокращение налогов

+увеличение социальных выплат → располагаемый

доход снижается в меньшей степени, чем ВВП

→ потребление также снижается в меньшей степени

→ последствия спада смягчаются (основной удар принимает госбюджет)

Подъем → рост ВВП → рост налогов + сокращение

социальных выплат → располагаемый доход растет в

меньшей степени, чем ВВП → потребление замедляется →

экономика подтормаживается, чтобы не допустить перегрева

Эффективность бюджетно-налоговой ПОЛИТИКИ

На эффективность бюджетно-налоговой политики влияют
временные лаги,
способы использования бюджетного профицита
способы покрытия дефицита государственного бюджета

Временные лаги связаны с

- 1) периодом осознания проблемы
- 2) периодом принятия решений
- 3) периодом после принятия решений и наступлением последствий принятых решений

Государственный бюджет

Государственный бюджет представляет собой смету всех государственных доходов и расходов

Превышение расходов над доходами носит название дефицита государственного бюджета

Превышение доходов над расходами – профицит бюджета

При равенстве доходов и расходов говорят о балансе государственного бюджета или сбалансированном бюджете



Бюджетный профицит

Использование бюджетного профицита для увеличения государственных расходов создает дополнительное инфляционное давление в экономике

Подъем → рост цен



образование циклического профицита → увеличение государственных расходов → увеличение совокупного спроса в условиях подъема → ускорение инфляции

Полное изъятие (стерилизация) бюджетного излишка снижает опасность инфляции, но связано с трудными политическими решениями



Бюджетный дефицит и способы его покрытия

Превышение расходов бюджета над доходами приводит к образованию бюджетного дефицита и отрицательным государственным сбережениям

Способы покрытия

Кредитно-денежная эмиссия (монетизация)

Государственные займы

Способы сокращения дефицита (финансовая консолидация)

Увеличение налоговых поступлений

Сокращение расходов

Монетизация бюджетного дефицита

Эффект инфляции

Спад → стимулирующая политика → бюджетный дефицит → кредитно-денежная эмиссия → рост цен и увеличение зарплат → сокращение предложения из-за роста издержек в краткосрочном периоде → эффект от стимулирующей политики оказывается меньше запланированного → спад не преодолен

Эффект Оливера-Танзи

Стимулирующая политика → бюджетный дефицит → кредитно-денежная эмиссия → рост цен → «откладывание» уплаты налогов → рост бюджетного дефицита

Долговое финансирование

Эффект вытеснения

Спад → стимулирующая политика → дефицит бюджета → государственные займы → рост спроса на кредит со стороны государства → рост процентных ставок → падение спроса на кредиты со стороны частного сектора → уменьшение инвестиций → уменьшение совокупного спроса → эффект стимулирующей политики меньше запланированного

Долговое финансирование

Эффект чистого экспорта

Спад → стимулирующая политика → дефицит бюджета
→ государственные займы → рост спроса на кредит со
стороны государства → рост процентных ставок → приток
капитала в страну → рост курса национальной валюты
→ уменьшение экспорта, рост импорта → уменьшение
чистого экспорта → сокращение совокупного спроса →
эффект стимулирующей политики меньше
запланированного

Увеличение налоговых поступлений

Увеличение видов налогов

Увеличение налогооблагаемых объектов

Улучшение собираемости

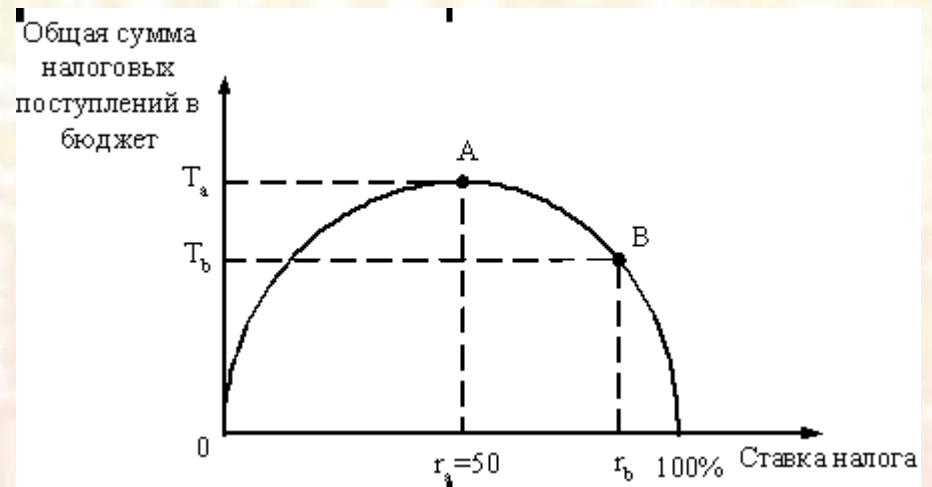
Увеличение налоговых поступлений за счет снижения налоговых ставок



Кривая Лаффера

Кривая Лаффера - график зависимости объема государственных доходов от среднего уровня налоговых ставок в стране

Иллюстрирует наличие оптимального уровня налогообложения, при котором государственные доходы достигают своего максимума





Кривая Лаффера: аргументы «за» и «против»

Снижение налоговых ставок → дополнительные стимулы к труду,
инвестициям, сбережениям → расширение производства
→ расширение налоговой базы + уменьшение уклонений от налогов
→ повышение собираемости → рост налоговых поступлений

Рост занятости → сокращение социальных выплат → уменьшение
дефицита государственного бюджета

Критика

1. Снижение налоговых ставок приводит к росту ВВП в долгосрочной перспективе
2. Т.к. рост производства происходит не сразу, а доходы вырастут сразу после снижения налоговых ставок, то высока вероятность инфляции и увеличения дефицита государственного бюджета
3. При возросших доходах вследствие снижения налоговых ставок люди могут предпочесть отдых более напряженному труду

Литература

Агапова Т.А., Серегина С.Ф. Макроэкономика. Гл. 6

Гальперин В.М., Гребенников П.И. и др. Макроэкономика. Гл.11.

Мэнкью Н.Г. Макроэкономика. Гл.9,12.

Мэнкью Н.Г. Принципы экономикс. Гл. 32.

Макконнелл К., Брю С. Экономикс. Гл.8, 14.

Фишер С., Дорнбуш. Р., Шмалензи Р. Экономика. Гл.28.

Долан Э., Линдсей Д. Макроэкономика. Гл.7.

Сакс Дж.Д, Ларрен Ф.Б. Макроэкономика. Глобальный подход. Гл.11.

А.Ю. Завьялов, Е.В. Нилова, Д.Н. Шульц ФИСКАЛЬНЫЕ
МУЛЬТИПЛИКАТОРЫ РАСШИРЕННОГО БЮДЖЕТА РФ И СПОСОБЫ
ИХ ОЦЕНИВАНИЯ [https://cyberleninka.ru/article/v/fiskalnye-
multiplikatory-rasshirennogo-byudzheta-rf-i-sposoby-ih-otsenivaniya](https://cyberleninka.ru/article/v/fiskalnye-multiplikatory-rasshirennogo-byudzheta-rf-i-sposoby-ih-otsenivaniya)

Иванова Н., Каменских М. (2011). Эффективность государственных расходов в России // Экономическая политика. № 1. С. 176—192.